

# Bundel de krachten

Doordat IFRS en Basel II complexe projecten zijn, verdient het aanbeveling dat banken en verzekeringsmaatschappijen bij het implementeren van deze projecten volgens een projectmatige aanpak te werk gaan. De projecten zijn immers beter beheersbaar als u het project opdeelt in diverse fases. Iedere fase wordt vervolgens met een mijlpaal afgesloten.

JEROEN SOETENS

De waarderingsgrondslagen die zijn opgelegd om de jaarrekening volgens de nieuwe verslaggevingregels IFRS op te stellen, zijn behoorlijk uitgebreid. Dit geldt eveneens voor de toelichting op de jaarrekening. De IASB legt u op om de cijfers uitgebreider toe te lichten.

Het Basel Committee wil op zijn beurt van u weten of u uw kredietrisico's adequaat beheerst, maar dan op het gebied van risk management à la Basel II. Wat zijn de belangrijkste toelichtingvereisten voor banken en hoe kunt u de krachten bundelen wanneer u met beide projecten bezig bent?

## IFRS-toelichting

De harmonisatie van de jaarverslaggeving op wereldniveau beleeft vanaf 1 januari 2005 zijn primeur. Vanaf deze datum zijn alle beursgenoteerde ondernemingen in circa zeventig landen verplicht hun balans en verlies- en winstrekening volgens dezelfde waarderingsgrondslagen op te maken. Het duizelingwekkende aantal pagina's (ruim 2.000) aan IFRS-standaarden zal ongetwijfeld hoog op de agenda van controllers staan. Vaktechnische documenten zijn er in overvloed en nieuwsbrieven, die te vinden zijn op de websites van de grote accountantskantoren, melden de laatste nieuwtjes uit het IASB-kamp. Als eenmaal de conceptjaarrekening is opgesteld, moeten de cijfers nog wel worden toegelicht. De IASB eist nogal wat toelichtingen. De specifieke aandachtspunten

FIGUUR 1: Balans

onderdeel	check
Heeft u bezittingen en schulden qua aard gegroepeerd én opgesteld zodat de relatieve waarde duidelijk zichtbaar is?	
Heeft u de reële waarden van de financiële bezittingen en financiële verplichtingen vermeld conform IAS 32?	
Heeft u op zijn minst de reële waarde van de financiële activa toegelicht volgens vier classificaties (loans en receivables, held-to-maturity investments, at fair value through profit&loss en available for sale)?	
Heeft u een analyse gemaakt van activa en passiva per looptijd en de resterende periode (activa, vorderingen, kortlopende schulden)? IAS 30 sectie 33, 35 en 39 geeft voorbeelden van perioden.	
Heeft u laten zien op welke basis oninbare vorderingen worden aangemerkt als lasten en hoe deze worden afgeschreven?	



voor financiële instellingen, zoals banken, zetten wij voor u op een rijtje (zie figuur 1).

**Winst- en verliesrekening**

De toelichting op de winst- en verliesrekening is aanzienlijk minder uitgebreid. Kort samengevat moet u de volgende posten toelichten (zie figuur 2).

FIGUUR 2: Winst- en verliesrekening

onderdeel	check
Intrestbaten en lasten, inkomsten uit dividend, commissiebaten en lasten, baten minus lasten wegens transacties, investeringen en transacties in vreemde valuta.	
Heeft u de volgende posten afzonderlijk verantwoord conform IAS 30: <ul style="list-style-type: none"> <li>– resultaten uit handel in vreemde valuta</li> <li>– resultaten uit handel in effecten die behoren bij de handelsportefeuille en resultaten uit</li> <li>– handel in effecten</li> </ul>	

Het IFRS-project wordt meestal door de afdeling Finance uitgevoerd, terwijl Risk Management verantwoordelijk is voor Basel II. Toch ligt krachtenbundeling voor de hand.

**Overige verplichtingen**

En net wanneer u denkt het gedeelte dat toelichting heet, afgerond te hebben, doemt het volgende onderdeel in de jaarrekening op: de post overige verplichtingen. Van u wordt ook hiervan verwacht het een en ander toe te lichten. De IASB stelt dat u moet voldoen aan het toelichten van een aantal zaken (zie figuur 3).

Twee IAS-standaarden (IAS 32 en IAS 39) die van grote invloed zijn op de eisen die u stelt aan de inrichting van uw organisatie, zijn nog onderwerp van discussie. IAS 32 is geheel gewijd aan de toelichting van financiële instrumenten. De samenwerking met de treasury-afdeling is hierbij onontbeerlijk, omdat zij ook de aangewezen afdeling is om deze standaarden te implementeren.

**Overtuig de markt**

Het Basel Committee heeft eveneens een waslijst aan regels en richtlijnen opgesteld waaraan banken zich moeten conformeren. De overeenkomst tussen IFRS en Basel II zit hem in het gegeven dat het beleid en de strategie uitgebreider moeten worden verantwoord. De gedachte achter de beheersingsmaatregelen speelt hierbij een grote rol. Basel II wordt gevormd door een set van maatregelen. Deze maatregelen

FIGUUR 3: Overige verplichtingen

onderdeel	check
De aard en de hoogte van afgesloten kredietlijnen bij banken.	
De aard en de hoogte van verplichtingen die voortkomen uit off-balance verplichtingen zoals garanties om het debiteurenrisico af te dekken.	
Transactiegerelateerde verplichtingen waaronder prestatiegerelateerde obligaties en garanties.	
Kortlopende verplichtingen uit hoofde van het verzenden van goederen.	
Significante vreemde valuta posities.	
Indien van toepassing: de mate waarin de bank is betrokken bij trust activiteiten.	
Het beleid ten aanzien van leningen, en verplichtingen.	
De aard en de waarde van bezittingen die dienen als zekerheid voor leningen.	
Het gemiddelde rentepercentage (zowel uit hoofde van baten als van lasten) tijdens het boekjaar en eventueel ontvangen overheidssteun.	

FIGUUR 4: Kapitaal

onderdeel	check
U moet minimaal jaarlijks de opbouw van het kapitaal toelichten en de bepalingen van de belangrijkste kapitaalinstrumenten. Voorbeelden van deze instrumenten zijn: gestort en geplaatst kapitaal, reserves, minderheidsdeelnemingen in het vermogen van dochtermaatschappijen.	
U moet het beleid voor het waarderen van bezittingen en schulden, provisies en het toewijzen van inkomsten verklaren.	

moeten ervoor zorgen dat financiële stabiliteit wordt gestimuleerd, dat concurrentieverhoudingen eerlijker worden en dat er een meer allesomvattende risicobenadering komt. Banken moeten hun kredietrelaties verfijnder beoordelen; hoe gedetailleerder de kredietbeoordeling, des te lager het risico voor de bank is en des te lager de prijs van het krediet. De essentie van Basel II is het overtuigen van de markt dat u de relevante risico's onderkent en welke maatregelen u heeft getroffen om deze risico's te beheersen. Het Basel Committee heeft kort samengevat zes soorten voorschriften opgesteld voor toelichtingen verdeeld over drie gebieden: kapitaal, risi-

co en kapitaalpositionering. Ondanks het feit dat de implementatie van het Basel II-akkoord nog even op zich laat wachten (1 januari 2007), geven wij u alvast een overzicht van de belangrijkste richtlijnen (zie figuur 4, 5 en 6).

### Overlap IFRS en Basel II

Twee vliegen in één klap, is een gezegde dat ook in de huidige situatie zeker van toepassing is. Op het moment dat de toelichting voor IFRS moet worden opgesteld, is het aan te bevelen ook naar de toelichting onder Basel II te kijken. Welke zaken moet u zowel onder IFRS als onder Basel II toelichten? (zie figuur 7).

Het behoeft geen nader betoog dat de implementatie van IFRS en Basel II veel extra inspanningen met zich meebrengt. Tegelijk is het een uitgelezen kans om de bedrijfsvoering aanzienlijk te verbeteren. U kunt kostenbesparingen, vermin-

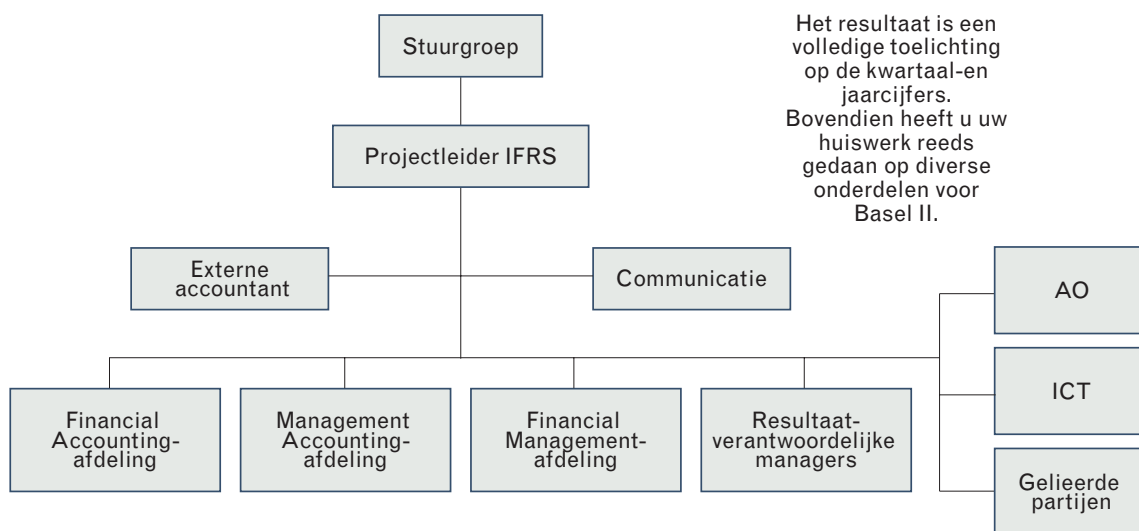
FIGUUR 5: Risico

onderdeel	check
U moet kwalitatieve en kwantitatieve informatie verstrekken inzake lopende risico's, inclusief uw strategie om deze risico's te beheersen. Voorbeelden van kwalitatieve informatie: definitie van verlopen of impaired krediet, uiteenzetting van het credit risico beheersbeleid. Voorbeelden van kwantitatieve informatie: bruto uitstaand kredietrisico plus gemiddeld bruto exposure, uitgesplitst per type uitstaand krediet, geografische uitsplitsing van uitstaand krediet per types krediet.	

FIGUUR 6: Kapitaal positionering

onderdeel	check
U moet minimaal op geconsolideerd niveau jaarlijks uw kapitaalratio's en andere relevante informatie toelichten. Bovendien moet u berekeningen laten zien van lopende risico's conform de methoden uit het Basel Capital-akkoord.	
U moet een analyse verstrekken van factoren die van invloed zijn op uw strategie. U moet een analyse inclusief veranderingen in de kapitaalstructuur en de impact op kredietratio's verstrekken.	
U moet bovendien de structuur en het proces van toewijzing van het economisch kapitaal aan de ondernemingsactiviteiten toelichten.	

FIGUUR 8: Projectorganisatie IFRS en Basel II



Het resultaat is een volledige toelichting op de kwartaal- en jaarcijfers. Bovendien heeft u uw huiswerk reeds gedaan op diverse onderdelen voor Basel II.

dering van verliezen en hogere cliënttevredenheid als resultaat noteren.

**Kennis bundelen**

Doordat het implementeren van IFRS en Basel II complexe projecten zijn, verdient het de aanbeveling om de projecten volgens een projectmatige aanpak uit te voeren. De projecten zijn immers beter beheersbaar als u het project opdeelt in diverse fases. Iedere fase wordt vervolgens met een mijlpaal afgesloten.

Voorafgaand aan de implementatie wordt in de meeste gevallen een IFRS-projectorganisatie gevormd (zie figuur 8). In deze structuur zijn onder meer een stuurgroep, een projectgroep IFRS en diverse werkgroepen opgenomen. Vanuit de impactanalyse worden de opdrachten voor het aanpassen van de toelichting aan het projectteam en de werkgroepen gegeven. Vanuit praktisch oogpunt is het raadzaam om een

structuur van kennisdeling tussen de betrokken afdelingen op te zetten. Het IFRS-project wordt door de financiële afdeling uitgevoerd, terwijl Risk Management verantwoordelijk is voor Basel II. Dit zijn twee verschillende afdelingen die zich vaak op verschillende plekken in de organisatie bevinden; soms zelfs in verschillende kantoren! Wanneer de projectleiders van beide projecten elkaar informeren over hot issues, kan worden voorkomen dat essentiële informatie verloren gaat. Internet is hierbij een prima hulpmiddel. De zoekterm 'Basel II disclosure' op Google levert ruim 52.000 hits op. De geconstateerde aanpassingen komen naar voren op basis van de rapportage van oplossingen door de werkgroep of het projectteam. De tijdige oplevering van de toelichting voor IFRS en, straks ook, voor Basel II, kan worden gewaarborgd door een strakke planning en kennisdeling binnen de werkgroepen. Met een planning van activiteiten, checklists, voorbeeldtoelichtingen en deadlines komt u ongeschonden uit de IFRS- en Basel II-strijd....

FIGUUR 7: Overlap IFRS en Basel II

onderdeel	check
Beleid ten aanzien van waardering van activa en passiva (bezittingen en schulden/verplichtingen).	
Analyse van de bezittingen en schulden per looptijd en categorie.	
Bedragen die opzij zijn gezet voor onvoorziene tegenvallers (algemene bankrisico's).	
Gespecificeerde toelichting over leningen, verplichtingen, garanties en andere zekerheden.	

**Conclusie**

Het opstellen van de toelichting op de jaarrekening is zowel voor IFRS als voor Basel II een hele onderneming, waarbij het beleid en de strategie uitgebreid moeten worden toegelicht. De enorme hoeveelheid informatie moet op een efficiënte manier worden beheerst. De grootste kans van slagen heeft u door een projectmatige aanpak te hanteren. Door het vastleggen en delen van kennis omtrent onderdelen die moeten worden toegelicht en die zowel IFRS als Basel II raken, hoeft u echt niet elke keer het wiel opnieuw uit te vinden.

**Bronnen:**

1. Disclosure checklist financiële instellingen ([www.pwc.com](http://www.pwc.com))
2. Disclosure richtlijnen Basel II ([www.bis.org](http://www.bis.org))
3. [www.iasb.org](http://www.iasb.org)